



u a

REVUE DE PRESSE

v

Créée en 2012, Une autre ville aide les collectivités et les aménageurs à s'engager dans des projets urbains plus écologiques, en mettant au service des projets et des territoires ses expertises environnementales, stratégiques et opérationnelles, ainsi que ses compétences d'animation et de facilitation.

Pour enrichir nos réflexions, questionner nos pratiques et rester en veille sur les actualités urbaines et environnementales, nous en discutons constamment en équipe. Parce que des idées n'ont de suite que si elles sont partagées avec le plus grand nombre, nous mettons à disposition une sélection d'articles commentés.

NB : les synthèses peuvent parfois refléter les positions d'Une autre ville et pas uniquement celles des auteur.ices des articles.

Pour être redirigé.e vers les articles, cliquez sur les titres ou les images.

La littératie en santé dans l'habitat : une autre manière de mesurer la qualité du logement
Métropolitiques, 19 février 2024



Logement - Implication citoyenne

- La qualité de l'habitat ne se réduit pas à des dimensions techniques, elle se complète par l'expérience subjective de bien-être qu'il propose. L'Organisation mondiale de la santé (OMS) analyse le logement comme un enjeu de santé publique, spécifiquement en milieu urbain et périurbain.
- C'est ce que propose d'explorer le programme de recherche SAPHIR, soutenu par l'Agence régionale de santé d'Ile-de-France, à travers la notion de « littératie en santé », définie comme la capacité à obtenir, comprendre, évaluer et transmettre des informations relatives à la santé dans différents contextes et à tout âge, et à (se) motiver pour utiliser ces informations en vue de promouvoir et maintenir une bonne santé.

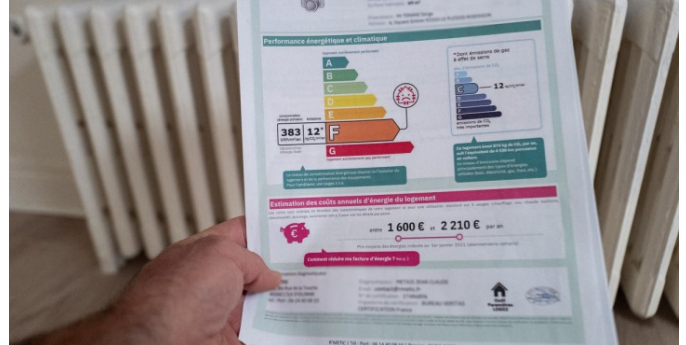
Peut-on promouvoir le chauffage au bois au nom de l'environnement ?
The Conversation, 19 février 2024



Energie - Expertise scientifique

- Le chauffage au bois, culturellement apprécié et largement adopté en France pour ses avantages environnementaux et économiques, est confronté à un dilemme : les émissions de particules fines, principalement causées par les anciens systèmes de chauffage au bois, posent un défi majeur pour la qualité de l'air.
- De plus, l'effet rebond, à la fois d'origine économique et lié à la compensation morale, suggère que les incitations à adopter des appareils plus performants conduisent à une utilisation accrue, remettant en question l'efficacité globale de cette option énergétique.

Baisse du nombre de passoires thermiques : le gouvernement préfère changer de calcul
Reporterre, 15 février 2024



Logement - Précarité énergétique

- Le gouvernement a récemment fait le choix de modifier quelques paramètres de calculs des diagnostics de performance énergétique (DPE) afin de soulager les bailleurs de biens de petites surfaces habitables.
- La conséquence : une remise sur le marché d'environ 140 000 logements de moins de 40m² qui auraient dû voir se fermer les portes de leur location. Bien que ces changements dans le mode de calcul puissent être justifiés, l'instabilité engendrée par ce changement envoie un message peu encourageant dans la lutte contre les passoires thermiques.
- Si vous souhaitez en apprendre plus sur les détails du calcul du DPE, [vous trouverez un décodage ici](#) !

Reprenre en main logement et foncier dans les métropoles : retour sur une expérience rennaise
Métropolitiques, 1er février 2024



Planification - Implication citoyenne

- Rennes est en proie à un dilemme communément admis en matière de logement : répondre à la demande croissante, tout en composant avec le ZAN et la crise immobilière. La métropole a fait le choix de miser sur la concertation.
- Cette dernière conclut que les habitant.es sont prêt.es à des compromis résidentiels, si ceux-ci permettent une proximité des services et des transports en commun, tout en exprimant des préoccupations quant à la qualité thermique et énergétique des logements.
- La conclusion commune, c'est la nécessaire réhabilitation de l'action publique en matière de logement, qui passe par un renforcement de la confiance des citoyen.es avec les institutions locales.

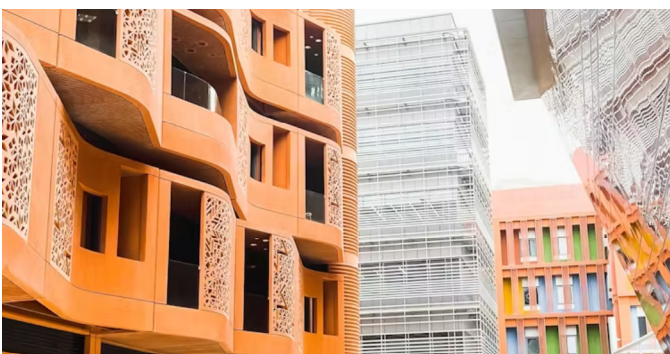
Isola 2000 : la station de ski emblématique des années 70 à l'épreuve du XXI^e siècle
Reporterre, 17 février 2024



Territoires - Adaptation

- Doit-on renoncer à la station de ski Isola 2000 ? Cette station créée *ex nihilo* dans les années 1970 est l'icône d'une vision du tourisme d'hiver de masse, où tout était fait pour rassembler les aménités au plus près des pistes. La stratégie choisie ici est plus de l'ordre de l'adaptation, pour maintenir le tourisme sur le site. Les bâtiments, à 90% en classe F ou G, sont ainsi rénovés et une diversification de l'offre est en cours pour attirer des touristes en toute saison, sans abandonner pour autant l'espoir de la neige persistante.
- Une volonté d'attirer des touristes fortunés est également présente, sans toujours prendre en compte les impacts environnementaux de cette stratégie.

Les crises, accélératrices des mutations urbaines ?
The Conversation, 21 février 2023



Numérique - Gouvernance

- Les crises peuvent transformer les villes et être des leviers d'adaptation, ou être source d'inquiétudes. Les « smart cities » rentrent dans cette deuxième catégorie. Bien que nous ne les voyons pas comme une solution d'avenir, certaines villes continuent de vouloir déployer des systèmes d'informatisation généralisée, posant des questions en termes d'inclusion sociale et de protection des données.
- L'article propose de poser des jalons d'un développement soucieux de ses impacts sociaux et environnementaux. Les adaptations doivent garantir la coopération entre territoires tout en promouvant des alternatives respectueuses des droits sociaux, de la confidentialité, et de l'équité sociale.

Vélos, pique-niques, dessins... Les Grenoblois flânent sur l'A480 bloquée
Reporterre, 31 janvier 2024



Urbanisme transitoire - Implication citoyenne

- Depuis le 25 janvier, l'autoroute A480 est bloquée par des agriculteurs sur un tronçon de deux kilomètres, offrant aux habitants de Grenoble l'opportunité de se réapproprier cet espace.
- Entre dessins à la craie, activités sportives et pique-niques improvisés, les citoyens créent un environnement convivial malgré les perturbations, exprimant une volonté de repenser l'utilité des lieux et de favoriser des espaces décarbonés.
- Les agriculteur.ices, soutenu.es par la population, maintiennent ce blocage en transformant temporairement l'autoroute en une aire de jeux géante et en prolongeant ainsi l'existence de cet espace de liberté.

« L'A69, le scandale sanitaire de demain »
Reporterre, 13 février 2024



Chantier - Santé environnementale

- Les arguments contre le projet de l'A69 entre Toulouse et Castres n'en finissent pas d'enfler. Ce sont désormais 500 soignants signataires d'une pétition qui s'élèvent contre la potentielle autoroute en y opposant notre santé.
- Les rappels sont bons à lire, entre autres : « la pollution de l'air, dont le trafic routier est l'une des principales sources, tue plus que le tabac », « le bruit [...] provoque 12 000 décès prématurés par an en Europe » ou encore « la construction de l'A69 va provoquer le rejet de 253 000 TeqCO₂ ; et ce, alors que l'OMS déclare que le réchauffement climatique est la plus grande menace environnementale pour la santé humaine jamais connue.»

Après le « greenwashing », le « greenhushing » ?
The Conversation, 8 février 2024



Idées - Politique

- Le renforcement de la législation en matière d'environnement aurait pour effet mécanique de dissuader les acteurs économiques de communiquer sur leurs engagements environnementaux, afin de ne pas attirer la lumière sur leurs défaillances mais, avec pour effet, une invisibilisation progressive du sujet.
- Si l'article ne dit pas ce qu'il en est pour le secteur de l'aménagement, qui nous semble loin d'être touché par le « greenhushing », on peut s'interroger sur la correspondance entre l'image « écolo » des projets et l'impact réel des réalisations. Communiquer sur les résultats, à partir d'une évaluation sincère, plutôt que sur des objectifs trop ambitieux serait une piste sage... et utile !

Les « écotafeurs », ces salariés qui contribuent de l'intérieur à la transition écologique de leur entreprise
The Conversation, 1er février 2024



Implication citoyenne - Idées

- Engagement écologique et monde du travail, des univers compatibles ? Certaines entreprises verraient émerger en leur sein la structuration de salarié.es acteur.ices de la transition écologique. Relais de la RSE, engagé.es dans les dynamiques internes en faveur de pratiques plus durables, sincères dans le questionnement de leur rôle, ils cherchent à susciter un réel changement.
- La reconnaissance du temps passé, la culture d'entreprise plus ou moins malléable et l'écoute des décideurs sont évidemment des variables lourdes de l'impact de ces salarié.es. En somme, l'article souligne la nécessité d'impliquer davantage les salariés dans les stratégies d'entreprise, et de surmonter les obstacles liés aux transformations organisationnelles.

Des mobilités actives pour les quartiers prioritaires de la ville ?

Demain la ville, 26 janvier 2024



Mobilités - Territoires

- Les opérations de renouvellement urbain ont souvent négligé les mobilités actives, malgré le besoin de connectivité avec le reste du territoire. Les résident.es des quartiers prioritaires de la ville (QPV), souvent dépourvu.es de voitures, font face à des difficultés de mobilité et de desserte. La pratique du vélo y reste d'ailleurs assez marginale.
- Cet article souligne le potentiel de développement de services inclusifs, solidaires, d'aides financières, de cours de vélo ou de services de réparation ... et présente des exemples d'initiatives locales : des villes comme Saint-Denis et Lyon ont lancé des programmes de prêt de vélos gratuits pour les jeunes et les étudiant.es en situation de précarité.

Loin du mythe de l'écologie punitive, la faiblesse des polices de l'environnement

The Conversation, 13 février 2023



Juridique - Idées

- Les juristes et philosophes de l'environnement fourmillent de réflexions stimulantes, mais qu'en est-il de l'application du droit sur le terrain ?
- Pour les auteurs de cet ouvrage sur les polices environnementales, avec 4600 inspecteurs de l'OFB, des services déconcentrés et des parcs nationaux, pour 641.000 km² à contrôler donc, la capacité à assurer l'intendance du code de l'environnement est en totale dissonance avec le fantasme de l'écologie punitive.
- Ils pointent ainsi la contradiction entre l'ambition punitive des textes et la pauvreté des moyens pour les appliquer d'où un nombre très faible de contentieux environnementaux.
- L'insécurité environnementale aurait-elle encore de beaux jours devant elle... ?

Chanvre, bois, laine, quels matériaux pour décarboner le secteur du bâtiment ?

The Conversation, 8 février 2024

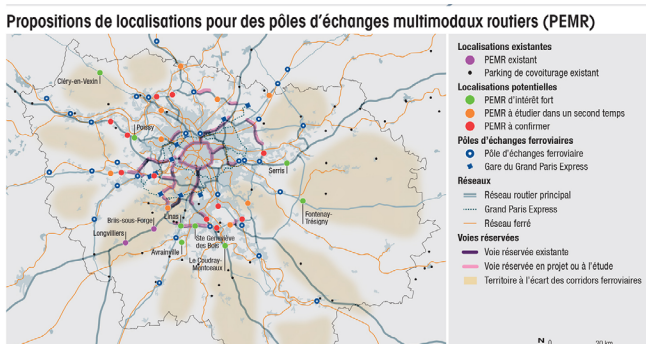


Matériaux - Outils

- Cet article fait le point sur l'utilisation des biosourcés dans le bâtiment, au delà du seul bois : paille, chanvre, mais aussi lin, miscanthus, ouate de cellulose, coton, colza, tournesol, liège, roseau, bambou ou encore laine de mouton sont autant de solutions pour décarboner la construction et stocker du carbone.
- Sur ce dernier critère, les sous-produits de plantes annuelles sont plus avantageux que le bois, les arbres mettant plusieurs décennies à atteindre leur pic d'absorption de CO2.
- Enfin, les biomatériaux présentent souvent des qualités hygrothermiques équivalentes voire meilleures que les matériaux traditionnels.

Des voies rapides multimodales pour décarboner et décongestionner le réseau routier francilien

Institut Paris Région, 8 février 2024



Mobilités - Conception urbaine

- En Île de France, le transport représente le deuxième secteur le plus émetteur de gaz à effet de serre, la moitié étant due à la voiture individuelle. En réponse à cela, l'IPR souligne l'importance des solutions axées sur la sobriété et les changements de comportement. Parmi les chantiers en cours, une des propositions mises en avant est la route multimodale.
- C'est un espace routier dédié à la coordination de 4 piliers : les lignes de cars express, les lignes de covoiturage, les pôles d'échanges multimodaux routiers (PEMR) et les voies réservées. L'enjeu que soulèvent ces lignes, c'est celui de la coordination entre les différentes autorités responsables de la voirie, ainsi qu'une répartition efficace des compétences.

La phytoremédiation : quand les plantes dépolluent les sols

The Conversation, 1er février

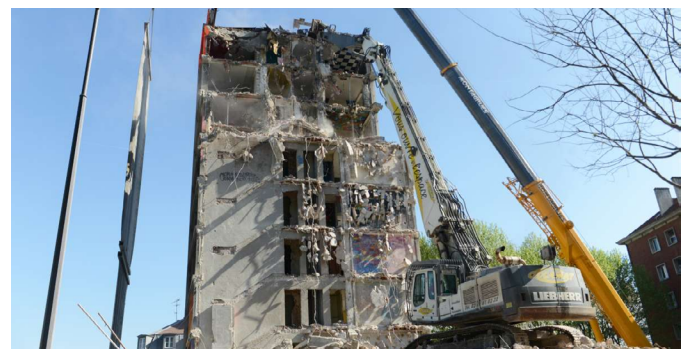


Biodiversité - Sols

- La phytoremédiation est basée sur deux principes fondamentaux : la phytostabilisation et la phytoextraction. Le premier a pour but de piéger les polluants dans les racines de ses végétaux, évitant ainsi la contamination des nappes. Le deuxième définit la faculté des plantes à éliminer des polluants en les concentrant dans leurs parties aériennes. Largement démontratrice dans le domaine de la recherche, la phytoremédiation doit maintenant pouvoir se généraliser sur le terrain.
- Peu cher et largement accepté par l'opinion publique, la lenteur du procédé décourage les décideur.euses. Certaines perspectives économiques comme la réutilisation des métaux extraits est pourtant une piste de valorisation supplémentaire.

Economie circulaire dans l'aménagement : deux labels complémentaires pour réduire les déchets et favoriser le réemploi

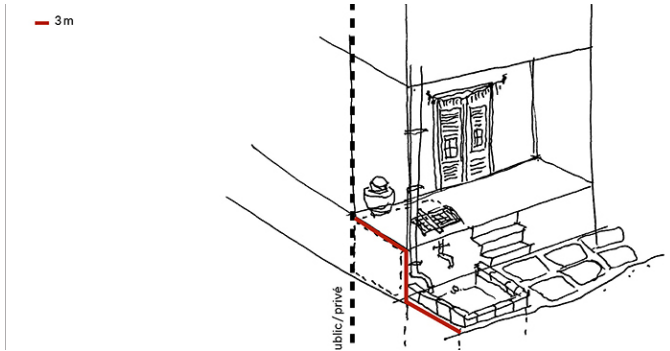
Cerema, 12 février 2024



Métabolisme urbain - Labels et certifications

- Le Cerema a développé deux labels complémentaires en matière d'économie circulaire. Le premier, 2EC, englobe la totalité des actions en faveur du déploiement de l'économie circulaire dans les projets de construction et d'aménagement.
- Il porte sur tous les temps d'un projet et repose aussi bien sur l'engagement de la maîtrise d'ouvrage, de la maîtrise d'œuvre que des entreprises. Le second, CIRCOLAB, évalue plus spécifiquement la performance du réemploi dans les projets immobiliers neufs ou rénovés. Un.e Référent.e réemploi ainsi qu'un.e Evalueur.ice doivent obligatoirement être désigné.es par le.a porteur.euse de projet pour piloter la démarche de réemploi.

Pour une ville « passante, poreuse et profonde »
Métropolitiques, 12 février 2024



Urbanisme - Idées

- David Mangin et Soraya Boudjenane proposent ici une approche centrée sur les structures et formes de la ville contemporaine par une analyse des rez-de-ville. Réponse à la domination de l'automobile, l'imperméabilisation des sols, aux préoccupations sécuritaires, à la vacance commerciale ...
- Leur utilité n'est plus à prouver. L'article ajoute du grain à moudre en rendant compte d'une enquête internationale sur la diversité des pratiques qui y sont associées, en passant par le Liban, l'Inde, le Brésil... Pour conclure qu'en se souciant finement des spécificités locales, une ville traversable, profonde et passante est communément souhaitable.

Voyage dans l'épiderme de la Terre, à l'origine de la vie
Reporterre, 23 février 2024



Nature - Idées

- Jérôme Gaillardet, géologue se réclamant de Bruno Latour, publie *La Terre habitable*, un ouvrage destiné à nous faire éprouver la notion de « zone critique », cette fine couche de la Terre dans laquelle nous habitons et qui n'a rien d'un plateau stable sur lequel nous serions posés.
- En refusant de constater les variations de cette couche et en la considérant chose immuable à notre service, l'humanité se rend responsable d'une « crise de la terraformation ». Heureusement, l'article nous rattrape dans un élan d'enthousiasme, par la promesse d'une reconnexion à la Terre, passant par une science modeste, transdisciplinaire (quasi politique) loin de la recherche individuelle et concurrentielle.

Au nom du paysage ? Éoliennes, méthaniseurs... pourquoi les projets renouvelables divisent
The Conversation, 22 février 2024



Energie - Territoires

- Les projets d'énergie renouvelable marquent souvent fortement les paysages, en particulier ruraux, et sont à ce titre l'objet de forts clivages. Les opposant.es à ces projets posent ainsi comme principaux arguments la destruction d'un paysage « naturel », dans une vision assez idéalisée de celui-ci, et la génération de nuisances olfactives ou sonores. Les méthaniseurs font ainsi particulièrement débat, dans une vision hygiéniste des territoires.
- Ces débats sont loin d'être anecdotiques et révèlent la nécessité d'accompagner ces projets au niveau local pour expliquer les enjeux qui y sont associés.

Ville pionnière de l'écologie, Totnes continue d'explorer mille alternatives
Reporterre, 16 février 2024



Transition écologique - Implication citoyenne

- Que devient Totnes, pionnière des « villes en transition », quasiment vingt ans après le lancement du mouvement ? La ville continue d'évoluer au gré des initiatives citoyennes, comme le projet *Transition Street* qui consiste à échanger dans le cadre de rencontres mensuelles, sur les manières de réduire ses consommations d'énergie ou de mettre davantage de ressources en commun. Ce retour d'expérience nous montre qu'ici l'écologie permet surtout de renforcer l'interconnaissance entre les habitant.es à l'échelle d'un quartier et de changer les pratiques et mentalités, plus que de faire évoluer les formes urbaines.
- L'impact de Totnes s'illustre aussi dans son influence mondiale pour inspirer d'autres communautés locales à s'engager sur leur territoire.

